

---

# DAISY

お仕事前  
オリエンテーション

## もくじ

チャットレディとは	3P
事務所契約と直接契約の違い	4P
メールレディとの違い	5P
通勤チャットレディと在宅チャットレディの違い	5P
チャットレディは具体的に何をするのか	7P
国内サイトと海外のサイトの違い	9P
出演可能なサイトは国内6サイト	10P
チャットレディの報酬の仕組み	13P
お仕事の全体的な流れ【初回】	15P
在宅配信の機器	18P
ウェブカメラについて	19P
美肌アプリについて	20P
お部屋作りについて	22P
衣装について	24P
待機について	27P
初回チャットについて	29P
ユーザー対応に困った時（キック・永久BAN）	33P
チャットレディの確定申告について	36P
インボイス制度について	43P
禁止行為について	46P
国内サイトポイント一覧表	52P

## チャットレディとは

チャットレディのお仕事は映像配信を通して接客するお仕事です。

最近では各種メディアでも注目されている高収入ワークで、インターネットを介した接客となるため、コロナ禍をきっかけに認知度が上がりお仕事を始める女性が増えました。

様々なインターネットサービスが増えている中で、今後も稼げるお仕事として見込みのある大変人気のあるお仕事です。またお仕事の自由度の高さも各女性の生活スタイルに合わせてお仕事が可能なため人気の理由といえます。

パソコンやスマートフォンを使って、ライブチャットサイトのユーザーと声や文字チャットを通してコミュニケーションをとることがお仕事になります。

お仕事形態のイメージとしてはSNSのライブ配信や一般ライバー等の配信と同様でご自身の配信に対して視聴者がいる、というものになります。

出会い系サイトではないので、ユーザーと直接会うことはなく、連絡先の交換なども発生しないため安心・安全にお仕事することができます。



## 事務所契約と直契約の違い

チャットレディのお仕事を始めるためには事務所を通してライブチャットサイトへ登録するか、ライブチャットサイトと直契約するかの2通りになります。イメージとしては芸能人が芸能事務所を通してテレビ番組に出演するのか、それともテレビ番組と直接契約して出演するのか、のような違いです。

	事務所を通して契約	サイトと直接契約
配信場所	通勤事務所の場合は事務所が保有しているチャットルームを利用できる	自宅
お給料	複数のサイトの報酬をまとめてもらえる	各サイトから支払われる
トラブル発生時	事務所が対応	運営が対応
サポート	事務所によるサポート 事務所独自のノウハウを提供	運営によるサポート そのサイトに特化したノウハウを提供
サポート	対面でのサポートが可能	LINEなどネットを通してサポート

ライブチャットサイトには直契約できるサイトとできないサイトがあります。FANZAとジュエルライブ、マダムライブは直契約ができず、必ずいずれかの事務所を通して出演する必要があります。

チャットピア、エンジェルライブ、ライブでゴーゴーは直契約が可能です。

## メールレディとの違い

チャットレディはよくチャット（メッセージ）だけのお仕事と思われがちですが、チャットレディのお仕事は**映像配信**が主なお仕事になります。

一方で、チャット（メッセージ）のやりとりが主なお仕事となるのはメールレディです。メールレディのサイトにもライブ配信やビデオ通話機能などがありますが、チャットレディのお仕事なのかメールレディのお仕事なのかは運営元のサイトの違いになります。

## 通勤チャットレディと在宅チャットレディの違い

チャットレディのお仕事方法は「通勤チャットレディ」と「在宅チャットレディ」の2種類に分かれます。

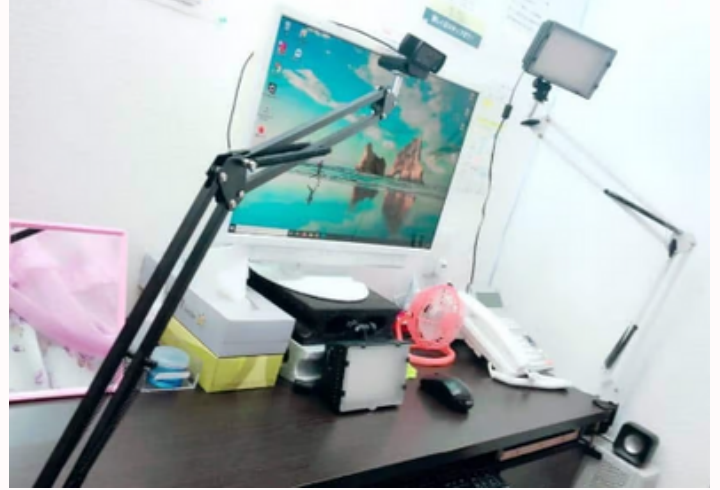
「通勤チャットレディ」はチャットレディ事務所（代理店）が保有しているチャットルームから配信を行うのに対して「在宅チャットレディ」は自宅から配信を行います。

	通勤チャットレディ	在宅チャットレディ
配信場所	事務所が保有しているチャットルーム	自宅
ウェブカメラ等の備品	チャットルームに完備されている	自分で揃える
報酬率	30%～	40%～
報酬の受取方法	現金手渡し 銀行振り込み	銀行振り込み
サポート	対面でのサポートが可能	LINEなどネットを通してサポート

## 通勤チャットレディと在宅チャットレディの違い（続き）

通勤チャットルームはこんな感じです ↓

（クリスタル求人サイト<https://www.crystal-agt.com/>よりお写真をお借りしています。）



通勤チャットルームには可愛いらしいソファやクッション、壁のインテリアが施されています。またお仕事デスクにはPC、ウェブカメラ、カメラアーム、照明等がセッティングされています。

通勤チャットレディはこのような備品を準備する必要はなく、手ぶらでチャットルームに行き、配信することが可能ですが、備品や配信場所を事務所（代理店）が準備するため、在宅チャットレディに比べると報酬率が低く設定されています。

では、在宅チャットレディもここまで万全に配信環境を整える必要があるのかというとそうでもありません。

最低限の配信機器があれば配信は可能ですし、背景はここまで完璧に揃えなくても稼ぐことはできます。ただし、チャットレディのお仕事は映像配信のため、より見やすい、綺麗な映像を作るためには照明やカメラにこだわった方が良いでしょう。配信環境に関しては初めから完備しなくても大丈夫です。できる範囲でお仕事を開始し、稼いだ報酬で備品を揃えていきましょう。

## チャットレディは具体的に何をするのか

そもそもチャットレディのお仕事はユーザーから見ると素人の女の子と「えっちなことができる」「会話ができる」コンテンツとなります。そのためチャットレディのお仕事は、ユーザーに「**アダルトパフォーマンスを見せて楽しんでもらう**」か「**会話で楽しんでもらう**」こととなります。アダルトパフォーマンスに関しては実際に行うのではなく、パフォーマンス、つまり演じるのみで大丈夫です。

お仕事の内容は大きく4つのジャンルに分かれます。

### アダルト

アダルトはアダルトパフォーマンスを通してユーザーに楽しんでもらうジャンルです。アダルトパフォーマンスは脱衣や自慰行為、潮吹きなどのパフォーマンスを含みます。どこまで脱衣をするのか、どの程度のパフォーマンスをするのかは人によって異なるため脱衣のみ、という場合もあります。



### ノンアダルト



ノンアダルトは会話を通してユーザーに楽しんでもらうジャンルです。会話の内容は多岐にわたります。趣味やスポーツの話題、お仕事の話、好きな食べ物の話題など、個人情報の交換以外はほぼ何でも許容されています。またコスプレの披露やゲームを通して盛り上げる、ということもあります。いわゆる下ネタ系の会話も脱衣がなければノンアダルトに分類されます。

### MIX

MIXはアダルトとノンアダルトが混在したジャンルとなります。「人妻」ジャンルとも呼ばれるように30代の女性を中心に選ばれるジャンルです。アダルトパフォーマンスを行う人、ノンアダルトのみの人、また今日はアダルトだけど明日はノンアダルトのように日によってアダルトの有無を変える出演方法も可能です。



## チャットレディは具体的に何をするのか（続き）

### バーチャルライブ

バーチャルライブはご自身が映る通常の配信とは異なり、キャラクターを画面に映し出し、ご自身は声のみ出演する配信です。

アニメやゲームに関心がある方やVtuberとして活躍したい方はバーチャルライブが適しています。

バーチャルライブの中に「アダルト」や「ノンアダルト」の区別はありませんが、どちらかを選択して頂くことは可能です。アダルトOKなのか、ノンアダルトなのかはサイトプロフィールに記載しましょう。



サイトによってジャンル分けされていますが、チャットレディのお仕事は「どのサイトで働くか」ということも大事ですが、それ以前に「自分がどのように働きたいか」（アダルトで稼ぎたいのか/ノンアダルトで稼ぎたいのか）を決めておくことが大事です。



## 国内サイトと海外のサイトの違い

ライブチャットサイトには国内にサーバーのあるライブチャットサイトと海外にサーバーがあるライブチャットサイトがあります。違いはサーバーのある場所です。

チャットレディについて調べていると「海外のライブチャットサイトは危険」という言葉を見たことがあるかもしれませんが、国内のサイトも海外のサイトもお仕事の危険性は大きくないように考えられます。

しかしながらデイジーでは未経験者の方には国内のライブチャットサイトを勧めている理由があります。

それは未経験者の方はライブチャット自体への知識が乏しいため、トラブルが発生した時に国内のサイトの方が情報を得やすいからです。

ライブチャットのお仕事全体を理解できたら単価の高い海外サイトに挑戦するのも良いでしょう。

### 「海外のライブチャットサイトは危険」といわれる背景

海外のサイトで過去に性器露出配信による逮捕者が出たことが要因として大きいです。日本国内で配信する場合は海外サイトへの出演であろうと日本の法律が適応されます。海外のサイトであれば海外の法律が適応される、は間違いです。

海外サイトが危険といわれる一方で国内サイトが安全といわれる背景としてはアフェリエイターがそのように宣伝・広告している影響も考えられます。

いずれにしてもしっかり法律を守った上での配信が大事になります。

国内サイトでも性器露出は法律違反となりますので気を付けて配信しましょう。

### 国内サイトと海外サイトで共通する危険性

例えば身バレや映像の流出に関しては国内サイトと海外サイトを比較しても同様のリスクがあります。

国内サイトでの出演でも身バレしないようなメイク・カメラアングル・プロフィールの設定、また会話において個人情報をお話さないよう留置しましょう。

また流出に関しては次項で述べますが、流出しやすいアングルがあります。

アダルト稼働をする場合は流出されないようアングルに気を付けてパフォーマンスしましょう。

出演可能なサイトは6サイト ※それぞれのサイトの特徴は別マニュアルに記載しております。

■FANZA：業界最大手（アダルト/人妻/ノンアダルト/バーチャル）



■エンジェルライブ（若年系アダルトサイト）



## 出演可能なサイトは6サイト（続き）

### ■チャットピア（MIX/人妻サイト）

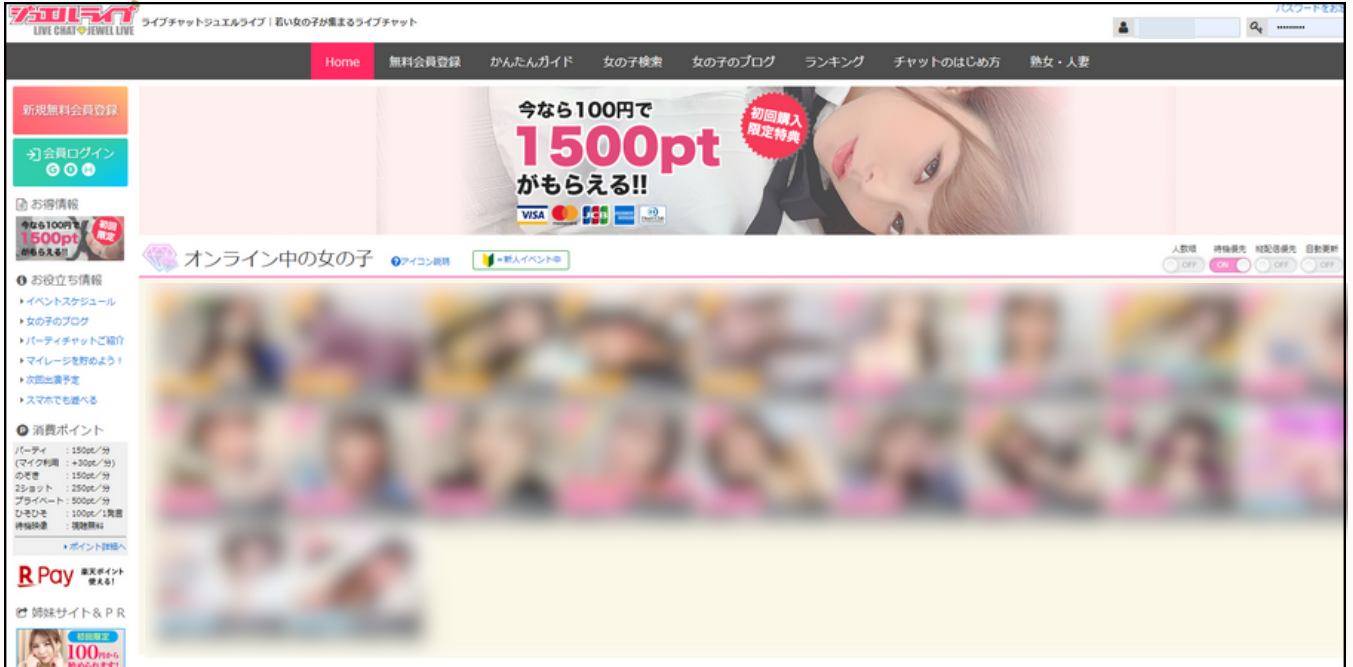


### ■ライブでゴージャス（ノンアダルト）



## 出演可能なサイトは6サイト（続き）

### ■ ジュエルライブ（若年系アダルトサイト）



### ■ マダムライブ（MIX/人妻サイト）



出演サイトについては途中で追加したり、途中で一部のサイトを退会したりできます。  
ご希望がありましたらLINEにてご連絡ください。

## チャットレディの報酬の仕組み

チャットレディの報酬は時給制ではなく、完全出来高制です。ユーザーの対応をした分だけ報酬が発生し、ユーザーの対応をしなければ報酬は発生しません。

〈お仕事の流れ〉

①お仕事開始ボタンを押す



②待機する



③ユーザーが入室する



③で報酬が発生します。

### そもそも報酬とは

ユーザーの対応をするとポイントを獲得することができます。その合計獲得ポイントに報酬率をかけたものが報酬となります。

ユーザーの対応をしている間は1分毎にポイントを獲得することができます。1分毎にどれくらいポイントを獲得できるかは、出演するライブチャットサイトによって異なります。



### チャットモードで異なる獲得ポイント

チャットモードには大きく分けて3種類あります。

- ・パーティーチャット  
同時に複数のユーザーが入室できるモードです。ユーザーの数が増えるほど報酬が増えていきます。
- ・2ショットチャット  
ユーザー1名のみ入室できるチャットモードです。2ショットチャットの間は他のユーザーは入室することができません。
- ・双方向チャット  
2ショットモードになった後に、ユーザーがカメラを使用できるモードです。

## チャットレディの報酬の仕組み（続き）

パーティーチャットと2ショットで報酬シュミレーションをしてみましょう！

パーティーチャット	2ショットチャット
	
例) 1時間3名とパーティーチャットを行った場合 (報酬率：50%) <b>1分 50円 × 60分 × 3名 = 9,000円</b>	例) 1時間2ショットチャットを行った場合 (報酬率：50%) <b>1分 125円 × 60分 = 7,500円</b>
例) 3時間3名とパーティーチャットを行った場合 (報酬率：50%) <b>1分 50円 × 180分 × 3名 = 27,000円</b>	例) 3時間2ショットチャットを行った場合 (報酬率：50%) <b>1分 125円 × 180分 = 22,500円</b>

### パーティーチャットの解説：

多くのサイトでは、パーティーチャットでは1名のユーザーから1分間に100ポイントを獲得することができます。報酬率が50%の場合、1分間に獲得できる報酬は100ポイント×50%で50円となります。

パーティーチャットでは複数人のユーザーを同時に対応することができるため、ユーザーの数が増えれば増えるほど獲得ポイントが増えます。図では60分間3名のユーザーを対応した場合と180分間3名のユーザーを対応した場合の計算をしています。

### 2ショットチャットの解説：

2ショットチャットはパーティーチャットより1分間の獲得ポイントが高く設定されていますが、他のユーザーは入室することができません。しかし2ショットチャットで長く接続できればしっかりとポイントを獲得することができます。

## お仕事の全体的な流れ【初回】

チャットレディのお仕事の全体の流れはどのサイトでも同様です。



お仕事画面は出演サイトによって異なります。  
この画像はFANZAのお仕事画面です。

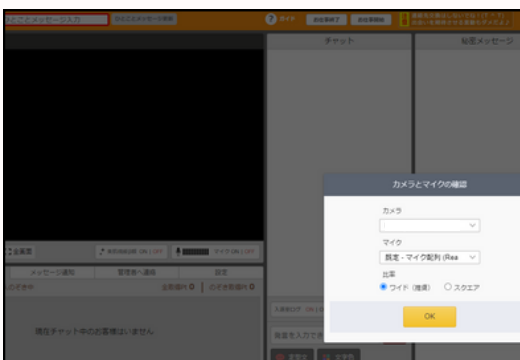
①お仕事画面にIDとPWを入力しログインする。



②サイトプロフィール、一言メッセージを設定する。



③チャット開始ボタンを押してチャット画面に遷移する。



④カメラとマイクの設定を行う。

※PC稼働の方は美肌アプリを使用できます。  
詳細はリッチメニューから説明ページに飛べますが、  
分からない場合は個別にご相談ください。

お仕事の全体的な流れ【初回】（続き）



⑤お仕事開始ボタンを押す。

お仕事画面は出演サイトによって異なります。  
この画像はFANZAのお仕事画面です。



⑥待機する。（ユーザーの入室を待つ）



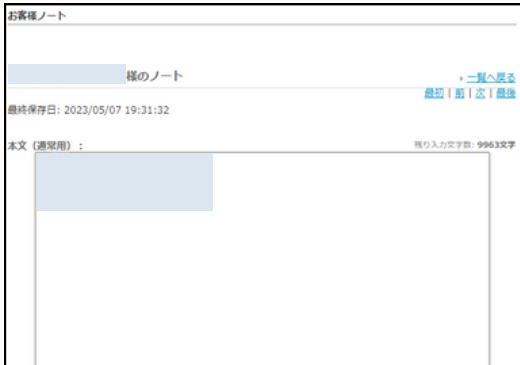
⑦ユーザーが入室したら会話を始める。



⑧チャットが終わったらお仕事終了ボタンを押す。



## お仕事の全体的な流れ【初回】（続き）



お仕事画面は出演サイトによって異なります。  
この画像はFANZAのお仕事画面です。

⑨対応したユーザーのメモを残す。



⑩来てくれたユーザーへお礼メッセージを送る。  
お気に入り登録してくれたユーザーがいれば、  
その方々にもメッセージを送る。



⑪次回のログイン予定を入力する。

ここまでが初回のお仕事になります。

2回目以降のお仕事は③～⑪を繰り返します。

⑨ユーザーのメモを残す、⑩ユーザーにお礼メッセージを送るのはユーザー一人対応した後でも良いですし、何人か対応した後にまとめて行っても大丈夫です。

## 在宅配信の機器

### パソコンで配信する場合

#### ■必要なもの

##### ・パソコン

推奨動作環境（2023/7月現在）：

OS—Windows 10以上

ブラウザ—Google Chrome (最新版)

Firefox (最新版)

CPU—Core i5-6200U同等以上

メモリー—8GB以上

回線速度—上り/下り：10Mbps以上

##### ・リングライト

##### ・イヤホンorヘッドセット

##### ・ウェブカメラ

PCの備え付けカメラでも稼働できます。

##### ・ウェブカメラ用アームスタンド（必要時）

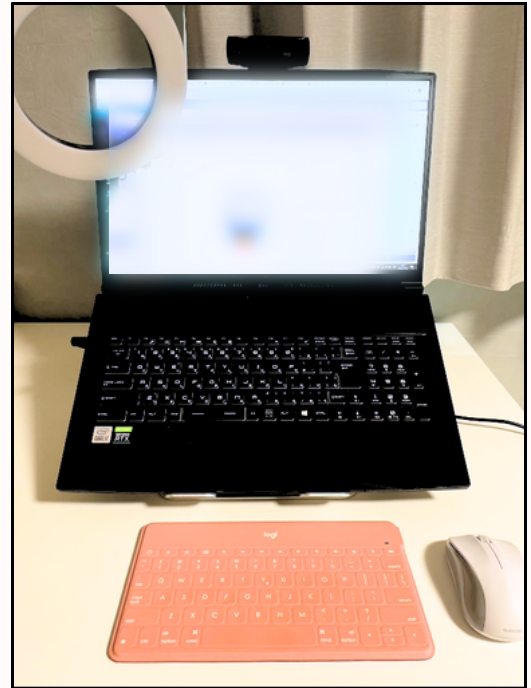
##### ・無線マウス

（画面から離れている時の操作に役立ちます。）

##### ・無線キーボード

（秘密メッセージを打つ時に役立ちます。）

※キーボードやマウスは使い心地が大事なので  
実際に家電量販店などで見て買うとよいです。



パソコンはデスクトップでもノートパソコンでも大丈夫ですが、移動してチャットする時のことを考慮しこれから購入する方へはノートパソコンをお勧めします。

#### ■おすすめグッズ（全て楽天市場より）



↑カメラの位置を自在に動かしアングル変更できるので、あると便利です



↑ノートパソコンの場合、パソコンの高さや角度を調整できるのであると便利です



ロジクール HD PRO ウェブカム C920n

↑何を買うか迷ったらウェブカメラはロジクールのC920かC922がおすすめです



↑ヘッドセットは髪型が崩れにくいバンドタイプがおすすめです

## 在宅配信の機器（続き）

### ウェブカメラについて

前項でどのウェブカメラを買うか迷ったらロジクールC920かC922がおすすめと書きました。その理由は安価で映像映りも申し分ないからです。しかし、より映像にこだわりたい場合はやや高価ですがC980もおすすめです。こちらはtypeC接続のため手持ちのパソコンにtypeCポートがあるかどうかを確認した上で購入しましょう。

typeCポートがない場合はUSBtypeAtoC変換アダプタを購入すればパソコン自体にtypeCポートがなくてもC980カメラを利用可能です。



←ウェブカメラの比較動画です。画像をタップすると動画を見ることができます。



←ウェブカメラの明るさ調整を解説している動画です。画像をタップすると動画を見ることができます。

## 在宅配信の機器（続き）

### 美肌アプリについて（パソコンのみ使用可）

リアズ系列のサイトの場合はリアズが開発した美肌アプリ「BeautyCamera」を使用することができます。それ以外のサイトではYoucam9を使用することができます。BeautyCamに関してはリッチメニューから説明ページに飛び、各自にてインストールをお願いいたします。（インストール方法が分からない方はご相談ください。）Youcam9の利用希望者はシリアルナンバーをお伝えしますので個別にご連絡ください。



#### ※注意点※

どちらもWindowsのみ対応可です。  
それ以外のパソコンは対応していません。

#### ※注意点※

スマートフォンでは美肌アプリは利用できません。  
ただし、リアズ系列のサイトではスマートフォンのお仕事画面に  
美肌モードがすでに搭載されているため綺麗に映ります。

## 在宅配信の機器（続き）

### スマートフォンで配信する場合

#### ■必要なもの

- ・スマートフォン

推奨動作環境（2023/7月現在）：

Android端末「推奨」動作環境

OS：Android10.0以上

ブラウザ：GoogleChrome(最新版)

OS・メモリの確認方法：設定⇒端末情報

iOS端末「推奨」動作環境

OS：iOS16.0以上

ブラウザ：safari(最新版)

OS・メモリの確認方法：設定⇒一般⇒情報

- ・リングライト
- ・イヤホン
- ・スマートフォンアーム



スマートフォンを充電しながら稼働する場合は無線イヤホンを使用すると良いです。

#### ■おすすめグッズ（全て楽天市場より）



↑お部屋が狭い場合はクリップ式のリングライト付きスマホアームが便利です



↑ある程度場所を確保できる場合は脚のある大きめのリングライトが良いです

配信中にカメラアングルを  
変えることがあるので  
スマートフォンの位置を変えやすい  
ものがおすすめです



## お部屋作りについて

基本的にはチャットルームと同じような環境を整えると画面映えして良いのですが、自宅ではそこまで準備することができない人が多いと思います。

在宅稼働ではインテリアはあまり凝らなくても、清潔感のある背景であればユーザーは入室してくれますし、むしろ凝っていない方が「素人ぽくて良い」というユーザーもいます。

それぞれのご自宅の環境やキャラクターに合わせてチャット環境を整えましょう。

### お部屋作りヒント①

ソファにクッションを置くと一気にチャットルームのような雰囲気になります。

ソファがない場合でもクッションを置くだけで画面が華やかになります。

色は白～オレンジ、ピンクなど明るいトーンで揃えると色がよく映ります。

配信するのはソファに座りながらでも大丈夫ですし、ソファの手前で地べた座りでも大丈夫です。配信しやすい方で配信しましょう。

### お部屋作りヒント②

観葉植物や壁掛け絵画などを置くと華やかな印象になります。



## お部屋作りについて（続き）

### お部屋作りヒント③

家具やシーツ、マットなど身の回りに置くものは白やオレンジ、ピンクなど明るい色にしましょう。

また配信する場所の近くの壁も暗い色ではなく、明るい色の壁の近くを選びましょう。色が明るく映ります。

### お部屋作りヒント④

自宅の壁を映したくない場合は、壁に一時的なカーテンをつけたり、つけ外し可能な壁紙を使用すると良いです。この場合も明るい色の壁紙を使用するようにしましょう。

### お部屋作りヒント⑤

画面の横や背景に小物棚を置くと小物を置くことができ、季節によってインテリアを変えやすくなります。小物を置き換えるとユーザーとの会話のきっかけにもなります。

### お部屋作りヒント⑥

カーテンライトや間接照明を使用するとお部屋の雰囲気が一気に変わるのでおすすめです。間接照明を使用する際は事前にカメラの明るさや見え方などを確認しておくようにしましょう。



↑ フランフランなどの雑貨屋さん  
剥がせるタイプの壁紙が売っています。



## 衣装について

チャットレディの衣装は、勝負服を着る必要はありません。ビシッと決まった衣装よりも「プライベート感」のある隙のありそうな恰好がユーザー好みだからです。とはいえ、くたくたな普段着をそのまま着てはいけません。

プライベート感がありつつ綺麗な清潔感のあるお洋服を選ぶよう心がけましょう。また衣装はそのチャットレディのキャラクターや配信内容によっても区別します。学生キャラであればブラウス＋スカート、寝る前の雑談配信ではパジャマ、人妻キャラであればニットやカーディガンなどがよいでしょう。

明るいお洋服を着る方が顔色が良く見え画面映えます。

また配信時の衣装に関する注意点もあるのでしっかり念頭に置いておきましょう。

### 衣装の注意点

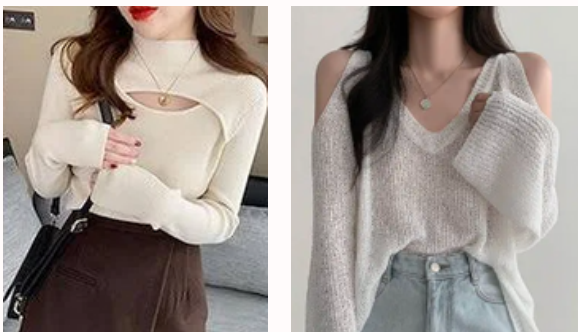
下着が見える格好で待機をすることは全てのサイトで禁止行為となっています。サイトから注意勧告を受けた場合はすぐに改善して待機するようにしましょう！

### ユーザーに好まれるお洋服

①Vネックニットなど胸元が見える（見えそうな）お洋服、ボディラインが見えるもの



②デコルテや肩が見えているお洋服



③ボタンがついているカーディガンなど

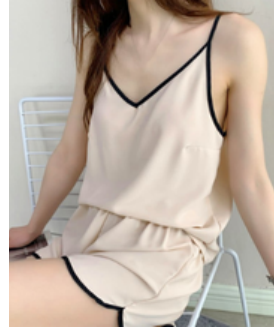




衣装について（続き）

ユーザーに好まれるお洋服

- ④キャミソールなどが透けて見えるお洋服 ⑤ルームウェア系



- ⑥ブラウス



- ⑦ミニスカート



- ⑧ニーハイソックス



チャットで使用する衣装は高価なものを揃える必要はありません。GRLやユニクロなど手軽に購入できるもので十分です。衣装は身バレ防止策としてプライベートで着るお洋服とチャットで着るお洋服を分けましょう。

（気に入らない人は普段着をそのままチャットで着ても大丈夫です。）

## 衣装について（続き）

### 下着も安価なものでよい

人によりますが、下着も安価なもので揃えれば大丈夫です。特にアダルトパフォーマンスの場合はすぐに傷んでしまうからです。

- ・ MOCHALADY : <https://mochalady.com/?ctag=underwear>
- ・ DRW : <https://d-rw.com/>
- ・ DAZZYSTORE : <https://dazzystore.com/>

などで購入することができます。

チャットピアでは使用済下着を売ることができるので、チャットで使った後検討してみてもよいですね。



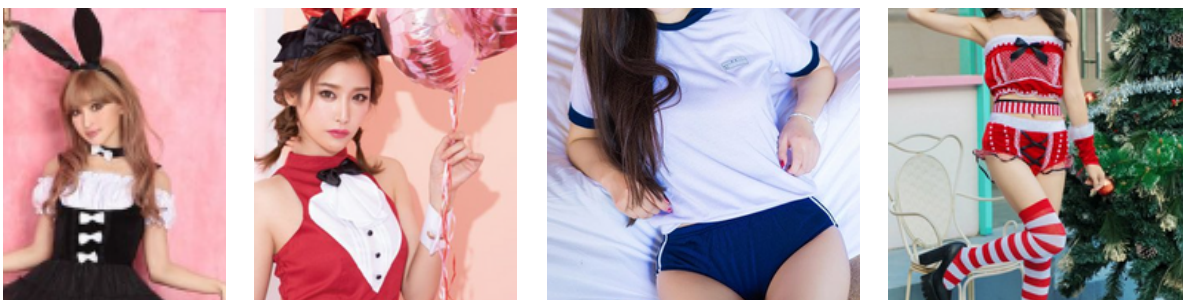
### イベント時などはコスプレを利用する

コスプレの衣装は、

- ・ VANITYME : <https://www.vanityme.link/c/costume>
- ・ LaLa Tulle : <https://www.lalatlulle.jp/>
- ・ GRAXIA : <https://graxia.jp/>

などで購入することができます。

コスプレは毎回やってしまうと特別感がなくなってしまうので、時々イベントとしてするのがおすすめです。

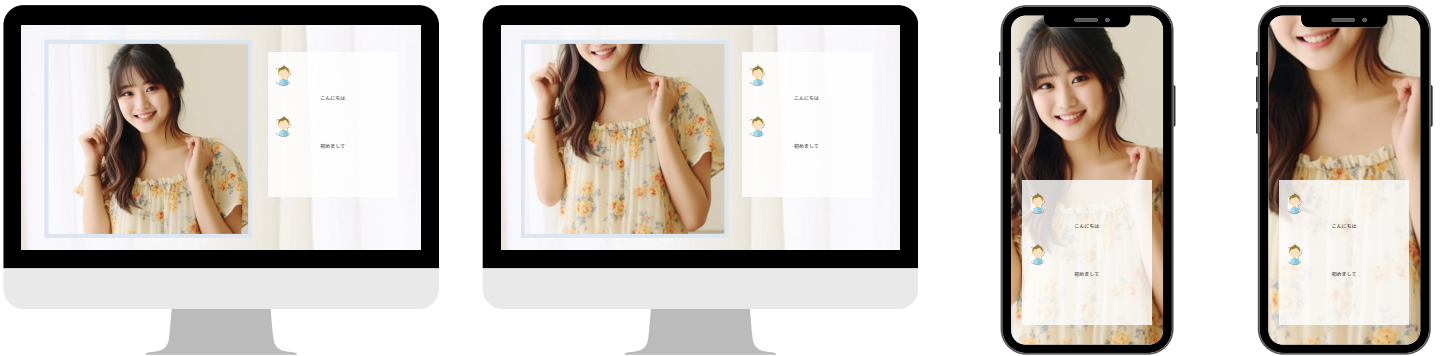


## 待機について

待機はお仕事開始ボタンを押した後、ユーザーが入室するまで待っている時間のことを指します。待機映像はユーザーが無料視聴しており、待機の様子を見て入室を決めるため、**大事な大事な宣伝時間**とも言えます。常に”見られている”という意識を持ち、自分の魅力を伝えられるような待機映像を作りましょう！

### 待機中のカメラアングルについて

カメラに向かって少し上目遣いとなるようにカメラの位置を調整しましょう。待機中に視線を上に向けていると、いざカメラ目線にした時に見下しているような印象となるためカメラを見ていない時の視線にも注意しましょう！



※画面に向かって手を振る仕草が効果的かどうかはキャラクターによります。

20代前半の元気なキャラクターであれば自然かと思いますが、基本的には手を振らなくても大丈夫です。

※お顔を出す場合は胸下程度まで映すと良いです。

※お顔を隠す場合は腰のあたり～足の付け根のあたりまで映すと良いです。

※ユーザーのスマホ表示は画面下部にタイピングの文字が表示されます。

女性の映像と被るため下部に余白を作りましょう。

### 表情や仕草について

お顔出しありでもお顔出しなしでも、明るく自然な笑顔でいるようにしましょう。

むすっとした表情はユーザーの入室を遠ざけます。

口角は上げ愛想よく過ごすようにしましょう！

手を口もとに持って来たり、顔を少し傾げたり、手で腕をなでたりすると女性らしい雰囲気を作ることができます。

## 待機について（続き）

### カメラの映りについて

待機の段階から綺麗な映像づくりが必要です。ピンボケしていないか、明るさは適切か、自分の姿がかすんでいないか事前にしっかり確認しましょう！

### 体勢や態度について

待機中は背筋を伸ばして待機するようにしましょう。前かがみになると気怠そうに見えてしまいます。また待機中は寝そべる、肘をつく、腕を組む等接客にふさわしくない態度は避けましょう。せっかくの宣伝時間なのであなたの魅力が伝わるような体勢や態度でいるよう心がけましょう。

### 待機中に禁止されていること

飲食、下着見せ、第三者出演は禁止されています。また待機中のスマホ操作や寝てしまうこと、画面内不在、不機嫌な態度は接客にふさわしくないため控えてください。

### どのくらい待機すればいいの？

長時間待機をすると疲れが出てしまい、その疲れは画面を通してユーザーに伝わりますし「待機ばかりしている子」という印象がついてしまいます。そのため待機が20分続いたら一旦休憩を挟むようにしましょう。休憩時間は人それぞれですが、また自然な笑顔を作れるようになったら待機を再開しましょう。それでも待機が続く場合は売り出し方やプロフィール画像、プロフィール文章、待機映像に問題があります。対策を考えましょう！

### CHECK! 待機の考え方〈重要〉

①顔出しのない待機映像はユーザーの印象に残りにくいいため、いかに口元でかわいらしさを演出するかや、仕草、衣装、背景を印象に残させるかが重要になります！

②また待機はユーザーの入室を待つ時間ではあるのですが、ただ待っているスタンスですとユーザーの入室につながりません。しっかり稼ぎたい人は、ユーザーとチャットの待ち合わせをする、ログイン時間をしっかり宣伝する、など積極的にアプローチし、**そもそも待機時間を作らないよう意識しましょう！**

## 初回チャットについて

ここまでお読みいただければお仕事開始の準備は整いました！  
実際にサイトへログインして待機してみましょう！

初回のログインの目標は、

★20分待機をする

★ユーザーが入室したら挨拶し、会話をする

+アダルト稼働の方で何をどうしたら良いか分からない場合はユーザーのリクエストにそのまま従いアダルトパフォーマンスする（初回はリクエストにそのまま従う、で大丈夫です！）

★会話をひととおり終えたら挨拶をしてチャットを終了する

でやってみましょう！

「待機ってこんなもんか〜」というのが分かり、1チャット終われば初回稼働としては完璧です。

初回の会話に悩んでしまう人は以下を参考にしてください↓

### 〈会話例〉



こんばんは！初めまして。  
よろしくお願いします。

こんばんは。



今日実は初めてなんです。  
〇〇さんはよく遊びにきますか？

そうなんだね。あまり来ないかな〜。



普段何されてるんですか？  
ここではどんなことしてますか？

普段は会社員だよ。  
ここではえっちなことしてるよ。



<会話例>



そうなんですね。えっちってどんなことですか？

フェチのお話とか  
こんなプレイが好きとか話してるよ。



ちなみに〇〇さんは何フェチ  
なんですか？

お尻フェチだよ。  
お尻見たいな～。



お尻？一番恥ずかしいところだ！  
私は何フェチだと思いますか？

なんだろう？腕？



正解です！もう一つあります。  
なんだと思います？

わかんないな～。



男性の背中が好きです。  
スポーツしてる人が好きです。

腕も背中も好きな子多いよね。



〇〇さんは何かスポーツしてますか？  
スポーツでなくても趣味とか。

筋トレしてるよ。  
ジムに行くのが趣味みたいな感じかな。



続く・・・

## 初回チャットについて（続き）

### 会話について

会話の内容については下記にある禁止事項以外はなんでもトピックにして大丈夫です。職業、休日の過ごし方、好きなスポーツ、趣味などなんでもOKです。

※ライブチャットのユーザーは女の子とお話したいと思ってサイトに遊びに来ていてもいざとなると何を話したらよいか分からない人のほうが多いです。

特にユーザーがタイピングの場合、タイピングする手間もあり、お相手の反応が遅くなることもあります。この場合はチャットレディの方から質問を投げかける、自分のことを積極的に話すなど会話をリードすると良いでしょう。

よく喋るユーザーの場合は聞き役に回りましょう。

### 会話中の禁止行為

個人情報（氏名・住所）や連絡先の交換は禁止されています。SNSのプライベートアカウントのID交換やそれらを通じたDMも禁止されています。また他サイトへの誘導・宣伝、金銭の授受に関すること、チャット場所の伝達、金銭の授受、チップの強要、他のチャットレディやユーザーに関する話題が禁止されていますので気を付けてください。

### リクエストの断り方

ノンアダルト稼働をしてもアダルトリクエストをされたり、アダルト稼働をしても過度なリクエストをされることがあります。

このような場合、基本的には「そのようなことはできません。すみません。」と丁重にお断りしてください。

”稼ぐ”ためのパフォーマンスとしての断り方は別です。

チャットレディは会話内容やパフォーマンス内容の範囲を自分で決めて良いので、自分が「できない」と判断した場合は上記のようにユーザーにお伝えしてください。ユーザーとのトラブルを避けるべく、丁寧なご対応をお願いいたします。

またリクエストを受けて良いのか断って良いのか、断るべきものなのかを迷った時は一旦お断りして「事務所に聞いてみます」とお伝えし、チャットを終了した後にLINEにてご相談ください。

## 初回チャットについて（続き）

### リクエストの断り方（続き）

チャットに慣れてきたら、”稼ぐ”ための断り方を身に付けましょう。それは、ただ単に断るのではなく、ユーザーに断りつつももっと楽しんでもらう、期待してもらえそうな言い返しです。もちろんその期待に応えられるパフォーマンスが必要です。「そこまで期待させてそれ以上のパフォーマンスをできる自信がない・・・」と思う人もいるかもしれませんがそういったネガティブな思考ではなく「より楽しんでもらうためにはどうしたらいいのだろう？」と考えるポジティブな思考を身に付けましょう！そうすると自然とユーザーに楽しんでもらうことができます。

肝心の言い返しですが、例えば

「もっと仲良くなったらやってみましょう。」

「恥ずかしいのでもう少しチャットに慣れたら挑戦したいです。」

「カメラアングルを確認してくるので次回やってみましょう。」

「〇〇は自信ないけど△△はほんの少し自信があります。」

というような内容で返答しましょう。

一言一句同じように返答する必要はありません。

大事なのは、嫌で断るのではなく、**恥ずかしいから断る、挑戦したいという思いはある、代わりにできることを提案する**ということです。

チャットレディは言い回しの数だけパフォーマンスの幅が広がりますが、言い返しはそれぞれのユーザーによって使い分ける必要があります。

対応に悩むユーザーがいたら是非個別にご相談ください。

初回のチャットを終えたら16Pにあるようにユーザーのメモを残し、お礼メッセージを送りましょう！





## ユーザー対応に困った時

### キック・永久BANとは

たくさんのユーザーを対応していると対応に難渋するユーザーが現れることもあります。その場合はキック処理や永久BAN処理を行うことができます。

**キック**：現在のチャットからユーザーを追い出し、24時間入室を拒否する機能です。一時的な処理になるため、ユーザーは解除後チャットに入室することができます。チャット中にご自身にて処理をお願いいたします。

**永久BAN**：ユーザーが今後あなたのチャットルームに入室できなくなるようにする機能です。メッセージの受信も拒否できます。サイトへの申請が必要なためリッチメニューより申請をお願いいたします。

### キックの方法

#### ■FANZA

チャット中のユーザー項目よりキックをすることができます。

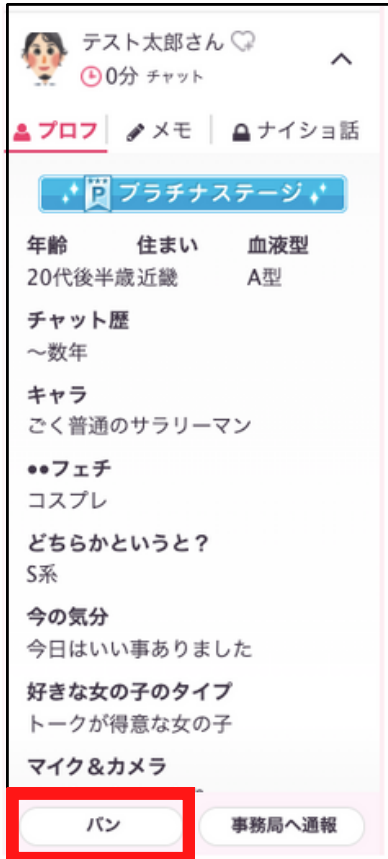


キックは24時間で解除されますので永久BANを希望の場合はキックした直後にLINEにてご連絡ください。

## ユーザー対応に困った時（続き）

### キックの方法（続き）

- ライブでゴーゴー、エンジェルライブ、チャットピア  
チャット中のユーザープロフィールよりバン（キック）をすることができます。



バンと書いてありますが、キック（一時強制退室）のことを指します。永久BANは後述の申請が必要です。

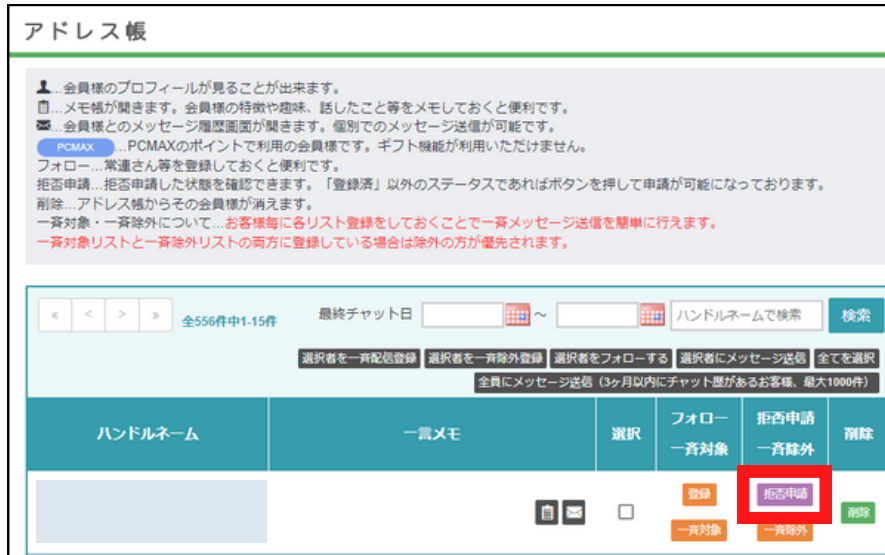
- ジュエルライブ、マダムライブ

チャット中のキック機能がないのでチャットを終えてから永久BANしたい旨をLINEにてご連絡ください。

## ユーザー対応に困った時（続き）

### 永久BANの方法

永久BANをご希望の場合はLINEにてご連絡ください。  
ジュエルライブとマダムライブのみ永久BANの前に行っていただく作業があります。



ジュエルライブ、マダムライブのみ  
ご自身での作業も必要となります。

アドレス帳より当該ユーザーの「拒否背  
院生」をクリックし拒否理由を入力して  
ください。

上記を行った後にリッチメニューより申  
請してください。拒否理由は同じ文章を  
入力してください。

## チャットレディの確定申告について

まずはじめに確定申告は納税に関するもので税理士法が関係しています。確定申告に関する助言は税理士法において税理士の独占業務（税理士のみが行える業務）となっています。確定申告の助言とは個別的な税金の計算や相談を指します。そのためこの記事内では税理士法に反しない一般的な内容を記載しておりますことを念頭に置いてお読みください。理由としては税理士でない人が助言すると納税額に差が出てしまうからです。

### ■そもそも確定申告とは

毎年1月1日から12月31日までの1年間に生じた所得の金額とそれに対する所得税の額を計算し、源泉徴収された税金や予定納税額などがある場合には、その過不足を精算する手続です。（国税庁より引用）

つまり「1月1日から12月31日の間に稼いだ報酬による所得税を払いますよ」という内容を税務署に報告することを指します。

チャットレディに関する収支表を作成して税務署に提出することになります。

チャットレディのお仕事は業務委託契約のため源泉徴収がありません。  
そのため必要な人は必ず確定申告を行ってください。

源泉徴収とは：あらかじめ所得税を報酬から天引きしチャットレディ事務所が代わりに所得税を国に納めることをいいます。

※源泉徴収している事務所もありますがデイジーでは源泉徴収はありません。

### ■確定申告が必要な人

#### ①会社員が副業でチャットレディをしている場合

チャットレディの所得(収入から経費を引いたもの)が20万円を超える時は確定申告が必要になります。

#### ②専業主婦をしながらチャットレディのお仕事をしている方

チャットレディの所得(収入から経費を引いたもの)が48万円を超える時は確定申告が必要となります。

#### ③学生しながらアルバイトとしてチャットレディのお仕事をしている方

チャットレディの所得(収入から経費を引いたもの)が、48万円を超える時は確定申告が必要となります。また、その他にアルバイトをやっている場合には、チャットレディの所得(収入から経費を引いたもの)が20万円を超える時は確定申告が必要となります。

## チャットレディの確定申告について

### ■確定申告のやり方

確定申告書という書類を作成して定められた期間内（通常は2月16日から3月15日頃）に管轄の税務署に提出します。

### ■確定申告書の作成方法

- ・自分で作成する（無料）
- ・税務署などが開催している無料相談に行く（無料）
- ・税理士に依頼して作成する（有料）

の3つの方法があります。

白色申告の場合はご自身でスマートフォンで簡単に申告が可能です。青色申告はやや複雑になるので税務署の無料相談に行ったり、税理士に依頼する方が確実です。

税理士の確定申告代行の料金は約7万円～10万円程度ですが、確定申告の時期が近づくと料金が上がるので早めに税理士を見つけて依頼する方が良いです。

### ■確定申告の種類

（会計ソフト弥生の記事が分かりやすいのでまとまる形で掲載します。）

確定申告には白色申告と青色申告の2種類あります。

	白色申告	青色申告
メリット	シンプルで手続きが簡易的	最大65万円の特別控除が受けられる 赤字を3年間繰り越しできる 家族への給料を経費にできる 30万円未満の固定資産が全額経費になる 家賃や電気代なども経費になる
デメリット	青色申告特別控除がない 赤字の繰り越しができない	事前の申請が必要 必要書類が多く、面倒

## チャットレディの確定申告について

### ■確定申告の種類（続き）

チャットレディのお仕事はどちらで申告すればよいのかというと個人の状況により異なります。

以下は目安ですが、

白色申告をすべき人

- ・何年もチャットレディのお仕事を続けるつもりはない

青色申告をすべき人

- ・事業として継続してやっていきたい

と考えると良いです。

タイミングによっては初年度は白色申告、次年度から青色申告の方もいますし、3年目から青色申告の方もいます。（いつから青色申告をしないといけないという決まりはありません。）一方で初年度から青色申告の方もいます。

### ■白色申告と青色申告の詳細

これに関しては会計ソフト弥生が出している記事が分かりやすいのでリンクを掲載いたします。

文章をタップすると記事に飛ぶことができます。

[→青色申告と白色申告の違いとは？メリット・デメリットを解説](#)

[→白色申告の帳簿の書き方は？記載例やポイントをわかりやすく解説](#)

[→青色申告で必要な帳簿とは？種類や記帳の仕方などを解説](#)

確定申告への考え方〈重要〉

同じ所得であっても、家族構成や収入の内訳によって、税金の額は異なります。正しく納税するためには必ず「税理士に相談する」ようにしましょう。

## チャットレディの確定申告について

### ■チャットレディのお仕事を始めたらやること

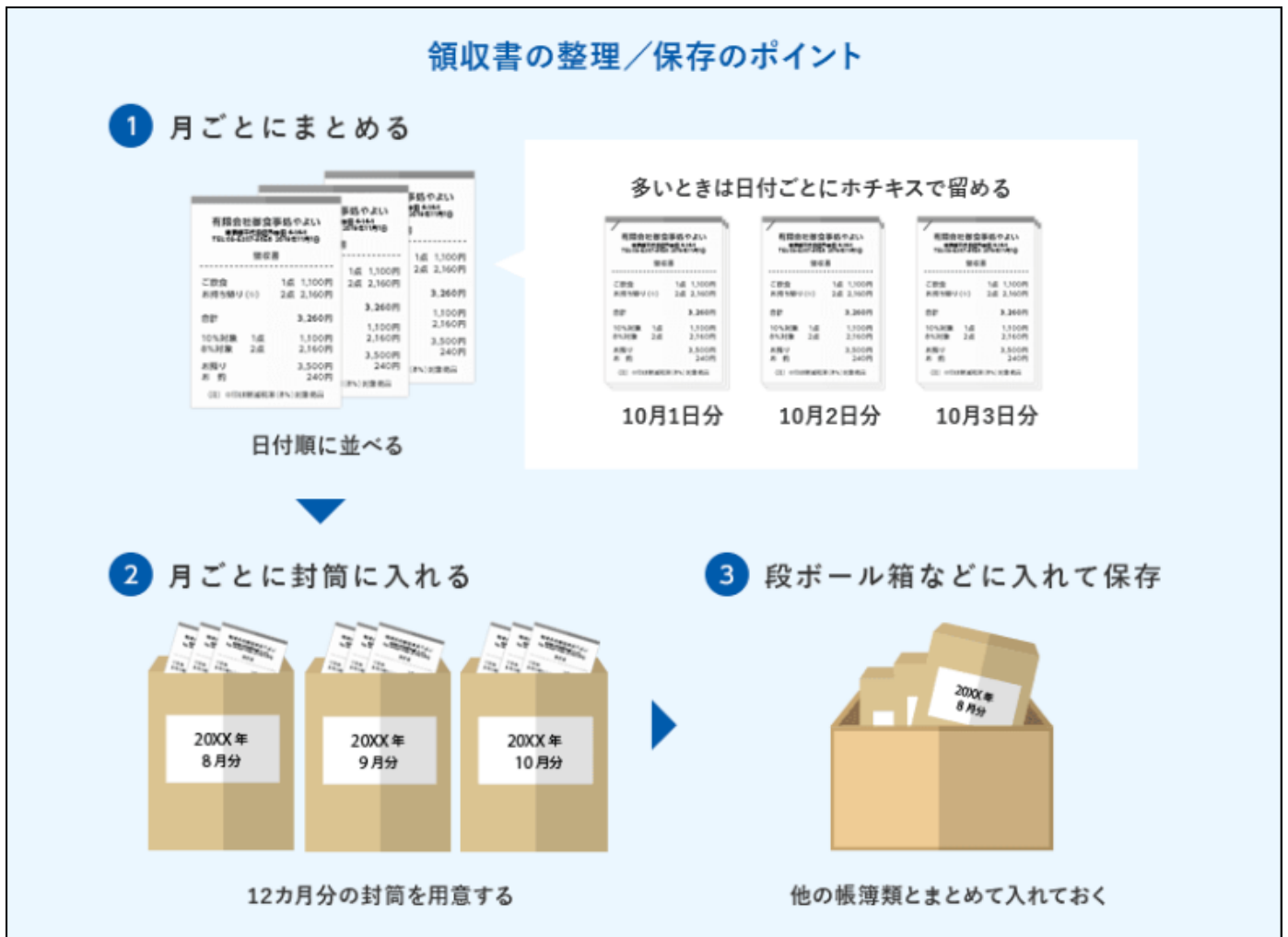
お仕事に使用した領収書は必ず保存しておきましょう

確定申告書の作成にあたり経費の根拠となる領収書は一定期間保管を義務付けられています。

お仕事に関係する領収書や、またお仕事に関係していると思われる領収書は捨てずに保管しておいてください。

捨てずにとっておくと後から分別できるからです。

経費になりそうなものとしては配信画面に映るもの全てです。それが生活でも必要なものであった場合は、経費になるのかどうか税理士に相談しましょう。



参考元：確定申告に必要な領収書で注意すべき点とは？正しい保管方法も紹介

<https://www.yayoi-kk.co.jp/shinkoku/oyakudachi/ryoshusho/>

## チャットレディの確定申告について

■チャットレディのお仕事を始めたらやること

毎月の収支をエクセルなどに記録しておきましょう

白色申告するにしても青色申告するにしてもまずは記録をしておきましょう。

あとから遡るのはとても大変な作業になります。

法定帳簿の様式例

20XX年		摘要	売上	雑収入等	仕入	経費					経費				
月	日					給料 賃金	外注 工賃	貸倒金	地代 家賃	利子 割引料	租税 公課	水道 光熱費	旅費 交通費	その他の経費	
										通信費	修繕費	消耗品 費			
8	1	現金小売	25,500												
8	2	現金仕入 勘定ストア #12			13,600										
8月計			508,000		214,000										
累計															

**摘要**  
取引の具体的な内容

**年月日**  
取引の日付を記入

**売上・雑収入等**  
本業の売上とそれ以外の収入を分けて記載する

**仕入**  
売上にかかる商品などの購入費

**経費**  
事業を行うためにかかった費用のこと。ここでは「収支内訳書」に記載されている勘定科目の順番に並べてある

**経費の空欄**  
自分の事業に関係する経費にあわせて勘定科目を作成する

参考元：白色申告の帳簿の書き方は？記載例やポイントをわかりやすく解説

<https://www.yayoi-kk.co.jp/shinkoku/oyakudachi/shirochobo/>

納品明細書を保存しておきましょう

納品明細書はダウンロードするかプリントアウトして保存しておきましょう。

もし納品明細書を紛失してしまった場合は再発行いたしますのでご連絡ください。



## チャットレディの確定申告について

### ■10月頃になったら行うこと

#### 管轄の税務署を把握しましょう

管轄の税務署は住所によって異なります。「住所」と「税務署」のワードで検索しましょう。

#### 管轄の税務署による過去の無料相談会の日程を確認しましょう

税務署にて確定申告に関する相談会が開催されています。だいたい毎年同じ時期に開催されるのでいつ頃開催されているかを把握しておきましょう。

#### 確定申告の代行を税理士に依頼する場合は税理士を探しましょう

税理士を探す方法としては近隣の税理士事務所を探すかインターネット検索で探すことができます。

### ■確定申告について相談できる場所

以下のような場所で確定申告に関する相談が可能です。

税務署窓口・確定申告会場

国税局電話相談センター

タックスアンサー

(国税庁が公開している、税に関するよくある質問とその答えの一覧)

#### 参考元：確定申告の相談はどこでできる？相談窓口を一挙紹介

<https://www.yayoi-kk.co.jp/shinkoku/oyakudachi/consultation/>

### ■確定申告をしないとどうなる？

確定申告は義務なので必要な人は必ず行わなければならないものです。

そのため確定申告の義務を怠ると以下のような追徴課税が発生します。

(本来の納税額より多く払うことになります。)

- ・無申告加算税を課される
- ・延滞税を課される
- ・重加算税が課される、場合によっては所得税法違反で逮捕される

#### 参考元：確定申告をしないとどうなる？リスクや遅れたときの対処法を紹介

<https://www.yayoi-kk.co.jp/shinkoku/oyakudachi/risk/>

## チャットレディの確定申告について

はじめは分からないことだらけだと思いますが、分からないから怖くてやらないのではなく、徐々に理解を深めて正しく確定申告をできるようにしましょう。

ここに記載した内容で分からないことや不安なことなどありましたら個別にLINEにてご相談ください。

### 〈税理士無料相談のご案内〉

税理士さんに相談するといってもどこに相談したら良いか全然分からない・・・という方へ。

秋葉原にある川端税理士事務所にて30分の無料相談を行っています。  
(初回のご相談のみ)

方法：オンラインまたは来所

気になる方はLINEにてご連絡ください。

## インボイス制度について

令和5年10月からインボイス制度が開始されます。チャットレディのお仕事にも関係してくるのでしっかり理解しておくようにしましょう。

### インボイス制度とは

消費税の納税額を正しく計算するための新しい制度です。令和5年10月1日から始まりません。

令和5年8月現在、年間課税売上高1,000万円以下の人は消費税の支払いを免除されています。

年間売上が1,000万円以下のチャットレディは、確定申告をして所得税を支払っていても、消費税は支払っていません。

しかし年間課税売上高1,000万円以上のチャットレディは消費税も払っています。これは稼ぎの少ない人ほど優遇されている状態ともいえます。

インボイス制度が始まると、年間課税売上1,000円以下のチャットレディにも適格請求書発行事業者になれば消費税を払う義務が発生します。今まで免除されていた消費税を支払うように徐々に是正されていくことになります。

これがインボイス制度が開始に至る背景となります。

### インボイス＝適格請求書

「インボイス」の正式名称は「適格請求書」と言います。

消費税率など指定された項目が記載されている請求書・納品書・領収書・レシートなどの証憑（しょうひょう）書類を「適格請求書」と呼びます。

## インボイス制度について

令和5年10月1日以降どうしたらよいのか

- ①課税事業者になるか免税事業者になるか決める
- ②課税事業者になる場合は国税庁に登録申請する

課税事業者になるかどうかは個人の状況によりますのでメリットとデメリットを比較して決めて頂くと良いです。

### 【課税事業者になるメリット】

- ・別の事務所でお仕事する場合に契約を断られる心配がない

### 【課税事業者になるデメリット】

- ・消費税の申告と納税義務が発生する
- ・国税庁のサイトに適格請求書発行事業者として氏名や住所などが掲載される  
(そのため副業でチャットレディをしている人は、会社の人に「副業をしている」とバレてしまう可能性がある。チャットレディをしていることはバレませんが「副業をしている」ことが知られてしまう可能性があります。)

※決めてとしては副業としてチャットレディをしている人や年間売上が1,000万円以下の人は課税事業者にならない方が良いかもしれません。

### 令和5年10月1日以降の報酬率について

インボイス制度による報酬率の変更はありません。

(通常の報酬率改定はあり得ます。例：サイトからの報酬が変更になった場合等)

これまで通り税込みにてお支払いいたします。

## インボイス制度について

### 課税事業者になる場合

- ・ 適格請求書発行事業（課税事業者）に登録する

納税地を所轄する税務署長に「登録申請書」を提出する必要があります。その後、税務署による審査を経て、「適格請求書発行事業者登録簿」に氏名又は名称、登録番号等が登載されることによって、登録を受けることになります。「登録申請書」は、e-Taxによる提出が可能です。

令和5年10月1日以降の適格請求書発行事業者登録方法：

↓ 画像をクリックすると動画を見ることができます



登録番号は、インターネットを通じて、国税庁のサイトで公表されます。  
当該サイトで公表される情報は次のとおりです。

- ・ 適格請求書発行事業者の氏名又は名称及び登録番号
- ・ 登録年月日
- ・ 登録取消年月日、登録失効年月日
- ・ 法人（人格のない社団等を除きます。）については、本店又は主たる事務所の所在地
- ・ 特定国外事業者（国内において行う資産の譲渡等に係る事務所、事業所、その他これらに準ずるものを国内に有しない国外事業者）以外の国外事業者については、国内において行う資産の譲渡等に係る事務所、事業所、その他これらに準ずるものの所在地

※令和5年10月1日以降適格請求書発行事業者となった場合は、登録番号をLINEにてご連絡ください。

禁止行為について  
(FANZAおちゃを含むアダルトサイト全般)

項目	待機中	パーティー	2ショット/双方向	サイトメール
下着	×	○	○	
胸（乳首見せ）	×	○	○	
自慰行為	×	○	○	
パンツ脱衣 アンダーヘア	×	△		
性器・アナル※1	×	×	×	
飲食（ドリンク）	×	※2お相手了承のもと		
飲食（食べ物）	×	×	※2お相手了承のもと	
携帯電話閲覧	×	×	×	
オンライン中の退室	×	×	×	
個人情報の公開・交換	×	×	×	×
公共の場からの配信	×	×	×	
海外からの配信	×	×	×	
誘導・勧誘・宣伝行為	×	×	×	×
他の男性・チャット レディの話題	×	×	×	×
チャット場所の伝達	×	×	×	×
金銭授受行為 (過度なチップ要求含む)	×	×	×	×
複数サイトの 同時接続	×	×	×	

※1 エンジェルライブのみ、アナル見せ可のサイトとなります。

※2 接客中のドリンクはお客様に一声おかけください。

食べ物に関してはパーティー中は禁止、ツーショットであればお客様の了承のもとで可です。

※3 配信中の音楽の使用は禁止されておりませんが、FANZAでは著作権の関係で控えて頂くようサイトから通達がございます。そのためデিজリーのキャスト様におかれましては、使用を控えて頂くようお願いいたします。

禁止行為について  
ライブでゴーゴー（ノンアダルトサイト）のみ特記

項目	待機中	パーティー	2ショット/双方向	サイトメール
下着	×	×	○	■
胸（乳首見せ）	×	×	○	
自慰行為	×	×	○	
パンツ脱衣 アンダーヘア	×	×	△ 過激すぎると警告	
性器・アナル	×	×	×	

※その他、禁止事項は同一です。

※局部の露出は法律違反です。  
絶対に行わないでください。

※第三者の映像への映り込みは重大な規約違反となります。  
必ず、第三者が映像に映りこまないよう配信時の注意を  
お願いいたします。

※公共の場からの配信はすべて禁止です。  
（車の中やホテルの一室も含む。）

上記禁止行為を行うと、アカウント停止処分となります。

## 待機映像について

乳首の露出・オナニー行為などの過度な待機映像は禁止です。

- ・乳首が透けている、手ぶら等もNG
- ・全裸に見える画像並びに映像
- ・下着を着用しないでの待機

※待機は外出できる服装を基準にしてください。

## トップ画像・サブ画像について

### ※注意①

FANZAの画像はすべて、スタンプや文字入れ、SNOWなどの加工が禁止です。フィルターでの美肌効果などはOKです。

その他のサイトの場合も、サイト側より修正・変更依頼がきた画像については、即時変更・修正をお願いいたします。

### ※注意②

エンジェルライブ、チャットピアの【アプリ用トップ写真】は、アダルト要素があったり、多少でも肌の露出があるとNGになることがあります。なるべく肌の露出などが無い写真をお選びください。

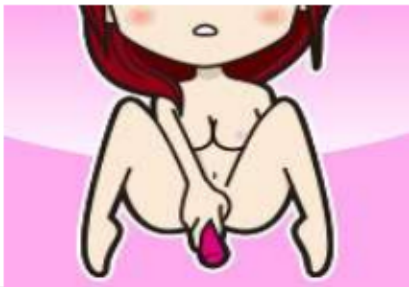


## 危険なアダルトパフォーマンスについて

上か手で隠した状態でも下側から挿入口が見える可能性が高くなりますので常にカメラに映っているご自身の映像を確認しながらパフォーマンスしてください。

### 1. バイブやローターを挿入するパフォーマンス

(挿入部分は360° 直接見えないように)



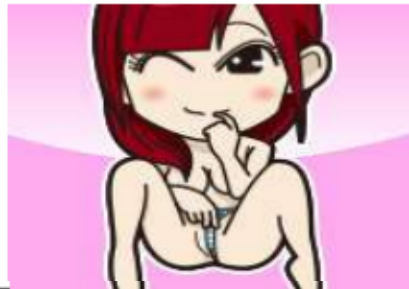
### 2. 正面で局部が見え隠れしそうなパフォーマンス

(指の間・隙間に注意)



### 3. パンティを食い込ませるパフォーマンス

(食い込ませ過ぎて下着が隠れてしまう状態もNG)



### 4. 後ろ向きでのパフォーマンス

(アナル映り込みに注意)



### 5. アナルを露出するパフォーマンス ※エンジェルライブは可



## もし注意が入ったらどうすればいいの？

下記の図のように性器が見えないようなパフォーマンスへ  
早急に改善をお願いいたします。

※下記パフォーマンスは参考例ですので、必ず下記のようなパフォーマンスをする  
という事ではございません。

1. 両手でしっかり隠す



2. 性器が映像に映らないように  
姿勢やカメラの角度を変える

少し前に出るだけで隠せます。



3. パンツをはいての出演に変更する



4. 体勢を横に向けてのパフォーマンスに変更する



# もし警告が来たのに、改善せずに パフォーマンスをそのまま続けると・・・

※以下はサイト上での注意書きを引用しています。

改善が見られない場合は、【男性への映像配信を一時停止】・【チャットの切断】  
ならびに、悪質な場合は【ID停止】となる場合がございますのでご注意ください。

強制終了になった場合：

1時間に2回強制終了になるとアカウント停止となります。

そのため1回強制終了となったら1時間以上開けて再開してください。

尚、注意はサイトの安全な運営を維持し、切断せずにチャット状態を継続させるためです。

注意が入ってしまった事を男性に伝えてしまうと、ほとんどの男性はログアウトしてしまうので、先ほどの例のように速やかに改善してください。

## 警告・映像配信停止の対象となる可能性の高い行為

ノーパンパンスト

透けているパンツの着用（性器周辺が透けているものはNG・お尻の割れ目が分かる程度は可）

パンツを細める・食い込ませる行為

パンツの横からの指・おもちゃ挿入行為

局部をアップで映す行為（へそから下の部分しか画面に映っていない状態）

パンツを脱いだ後に局部から両手を離す行為

パンツを脱いだ後におもちゃのみで局部を隠す行為

パンツを脱いだ後にローアングルでのバックショット

その他性器が見え隠れするようなパフォーマンス、透けて見えそうなパフォーマンス

# ◆出演国内サイト一覧◆

番組名	サイト概要	課金pt 以下pt×基本料率が分給 男性課金/分			その他、 報酬に反映される機能				サイト 出演 にあつ ての 必須 項目		
		パーティー 覗き	2ショット	双方向	ナישョ ひそひそ	覗き リク エスト	男性 から プレ ゼント	メール 受信			
<b>DMM.com</b>  <small>旧・DMMライブチャット 現・FANZAライブチャット</small>  <b>FANZA</b>	あちゃ (若年系 アダルト)	100pt /分	テキ スト	250pt /分	テキ スト 音声 映像	400pt /分	【秘密メッセージ】 200pt/1発言	100pt ~ 10,000pt	50pt /1通	18歳 以上	
	まちゃ (人妻系 アダルト)			150pt /分		150pt /分				26歳 以上	
	おちゃ (ノンアダ ルト)									18歳 以上	
<small>エンジェルライブ エンジェルライブ エンジェルライブ</small> <b>ANGEL LIVE</b>	若年系 アダルトサイト	150pt /分	テキ スト	200pt /分	テキ スト 音声 映像	200pt /分	ナישョ 100pt /1発言	覗きリク エスト 100pt /1発言	100pt ~ 3000pt	100pt /1通 スマホ 100pt/1通 画像 100pt/通	18歳 以上
<small>ジュエルライブ JEWEL LIVE DMM</small> <b>Jewel</b>		150pt /分	テキ スト 音声 映像	200pt /分	テキ スト 音声 映像	150pt /分 200pt /分	ひそひそ 100pt /1発言	100pt ~ 3000pt	会員 ランク 変動 あり	18歳 以上 45歳 未満	
<small>マダムライブ Madam Live</small> <b>Madam Live</b>	アダルト ノンアダルト MIXサイト 若妻・人妻 熟女系	100pt /分	テキ スト 音声 映像	150pt /分	テキ スト 音声 映像	100pt /分 150pt /分	ひそひそ 100pt /1発言	100pt ~ 3000pt	会員 ランク 変動 あり	25歳 以上 61歳未満	
<small>チャットピア CHATPIA</small> <b>CHATPIA</b>	26歳以上 アダルト ノンアダルト MIXサイト 人妻・熟女系	100pt /分	テキ スト 音声	150pt /分	テキ スト 音声 映像	150pt /分	ナישョ 100pt /1発言	覗きリク エスト 100pt /1発言	100pt ~ 1000pt	50pt /1通	26歳 以上
<small>ライブデゴゴ ライブデゴゴ ライブデゴゴ</small> <b>ライブデゴゴ</b>	ノンアダルト	80pt /分	テキ スト 音声	100pt /分	テキ スト 音声 映像	100pt /分		覗きリク エスト 100pt /1発言	100pt ~ 1000pt	50pt /1通 プログコメ ント 同様	18歳 以上

## FANZAバーチャルフロアについて

パーティー/覗き：100pt/分、2ショット：200pt/分、双方向：350pt/分

秘密メッセージやポイントプレゼント、メール受信については他のフロアと同じです。

※各サイトのイベント時や新人半額期間中などは上記の通りではございません。

※各サイトにて期間限定の割引等を行う場合も、上記の通りではございません。

※サイトにより会員ランクに応じて消費ポイントの変動があります。